

# BRUKERVEILEDNING

## Columbus

### Slipemaskin med tilbehør

Modell 145



# Innhold

---

<b>Avsnitt</b>	<b>Kapittel</b>	<b>Side</b>
1	Grunnleggende sikkerhetsinstruks	3
1.1	Følg instruksene i bruksanvisningen	3
1.2	Brukerforpliktelser	3
1.3	Personalets forpliktelser	3
1.4	Farer ved håndtering av maskinen	3
1.5	Forskriftsmessig bruk	3
1.6	Garanti og ansvar	3
2	Produktinformasjon	4
2.1	Teknisk beskrivelse	4
2.2.1	Tekniske data	4
2.2.2	Bruksområder	4
2.3.1	Føringsskiver + tilbehør	5
2.3.2	Børsteskiver	6
2.3.3	Slipeskiver + tilbehør	6
3	Erklæring av ansvarsforhold	7
4	Brukerveiledning	8
4.1	Montere styrehåndtak	8
4.2	Sette på og skifte tilleggsutstyr	8
4.3	Oppstart av maskinen	8
4.4	Arbeidsmåte	8
4.5	Flytting av maskinen	8
5	Pleie og vedlikehold	9
6	Oversikt over reservedeler	10
6.1	Reservedeler maskinhode komplett	11
6.2	Reservedeler girkasse, understell og føringsrør komplett	13

# 1. Grunnleggende sikkerhetsinstruks

---

## 1.1 Følg instruksene i bruksanvisningen

Grunnforutsetningen for sikker håndtering og problemfri drift av denne maskinen er kjennskap til den grunnleggende sikkerhetsinstruksen og sikkerhetsforskriftene.

Denne bruksanvisningen inneholder de viktigste instruksene til sikker drift av maskinen.

De her oppførte sikkerhetsinstruksene skal tas hensyn til av alle personer som arbeider på maskinen.

Utover dette skal det tas hensyn til de gjeldende reglene til ulykkesforebygging på arbeidsområdet.

## 1.2 Brukerens forpliktelser

Brukeren forplikter seg til bare å la personer arbeide på maskinen som:

Er fortrolige med de grunnleggende forskriftene for arbeidssikkerhet og ulykkesforebygging og har kjennskap til disse.

Overholder sikkerhets og advarselsinstruksene i denne bruksanvisningen.

## 1.3 Personalets forpliktelser

Personene som arbeider med maskinen er forpliktet til før arbeidsstart å:

Ta hensyn til de grunnleggende forskriftene for arbeidssikkerhet og ulykkesforebyggende retningslinjer.

Overholde sikkerhetskapittelet og advarselsinstruksene i denne bruksanvisningen.

## 1.4 Farer ved håndtering av maskinen

Columbus-maskinene er bygget etter teknisk standard og anerkjente sikkerhetstekniske regler. Allikevel kan det ved bruk oppstå fare for kropp og liv til bruker eller tredjeperson, og for skader på maskinen eller andre materielle verdier.

Maskinen skal kun brukes:

Til forskriftsmessig anvendelse

I sikkerhets teknisk prikkfri tilstand

Feil som kan påvirke sikkerheten skal repareres straks

For prikkfri funksjon, lang levetid og ulykkes forebyggelse:

BRUK KUN ORIGINALDELER!

## 1.5 Forskriftsmessig bruk

Den forskriftsmessige bruk av Columbus-maskinene er beskrevet i kapittel 4.1.

Firma Max Jenser er ikke ansvarlig for skader som måtte oppstå hvis maskinen ikke blir brukt i henhold til forskriftene, eller til arbeid den ikke er beregnet for.

Til forskriftsmessig bruk hører også å følge alle instruksjoner i bruksanvisningen og å overholde inspeksjons og vedlikeholdsarbeid.

## 1.6 Garanti og ansvar

Grunnleggende gjelder våre «allmenne salgs- og leveringsbetingelser».

Disse er tilgjengelige for brukeren senest ved kontrakts avslutning. Garanti- og ansvarskrav ved person- og materiellskader er utelukket hvis de kan tilbakeføres til en eller flere av følgende årsaker:

Ikke forskriftsmessig bruk av maskinen.

Ikke forskriftsmessig montering, oppstart, bruk eller vedlikehold av maskinen.

Bruk av maskinen ved defekte sikkerhetsinnretninger eller ikke forskriftsmessig påsatte eller ikke funksjonsdyktige sikkerhets- og beskyttelsesinnretninger.

Å ikke ta hensyn til instruksene i bruksanvisningen angående transport, lagring, montering, oppstart, bruk, vedlikehold og utrustning av maskinen.

Egenhendige bymessige forandringer på maskinen.

Egenhendig forandring av de tekniske dataene til maskinen

Mangelfullt ettersyn av maskindeler som er utsatt for slitasje.

Ikke forskriftsmessig utførte reparasjoner.

Katastrofetilfeller ved fremmedlegemers påvirkning og ikke-menneskelige krefter.

Denne bruksanvisningen er kun til informasjon, innholdet danner ikke grunnlag for kontrakt.

Alle angitte data er utelukkende nominelle verdier.

Det beskrevne utstyret og alternativene kan variere etter nasjonalspesifikke krav.

Tekniske endringer er forbeholdt.

## 2. Produktinformasjon

---

### 2.2.1 Tekniske data

#### Columbus Modell 145

Nettilkobling	230V 50Hz
Opptakseffekt	1500W
Omdreiningstall	140 omdr. Pr. min.
Arbeidsbredde	37,5 cm
Arbeidshøyde topp motorhus	25 cm
Underkjøringshøyde	13,5 cm
Underkjøringsdybde	9,5 cm
Nettilkobling 3 1,5 kvadratmeter	12 m (Ø 12 mm)
Mål	42 x 55 x 120 cm
Driftsvekt	42 kg

### 2.2.2 Bruksområder

Parkettfinsliping  
Mellomsliping  
Sliping av korkgulv  
Oljing  
Boning av gulvbelegg  
Sjamponering av tepper  
Sliping av flytsparkel og sparkelmasse  
Fjerning av alle typer rester på undergulv

### IBG Bestillingsnummer

Art. nr.: 86 303 00      Slipemaskin Columbus mod. 145, 375 mm

## 2. Produktinformasjon

### Tilbehør Columbus maskin

#### 2.3.1 Føringskiver + tilbehør


Produkt	IBG Bestillingsnummer	
<b>Føringsskive med filt</b> til feste av slipepapir, sliperondeller, og sliperondeller i Wolfram Carbide	8630401	
<b>Pad føringsskive</b> til feste av slipepapir, slipenetting, slipematter og gulv-pads	8630311	
<b>Slipepapir dobbelsidig</b> Korning 16 Korning 24 Korning 36 Korning 60 Korning 80 Korning 100	8630419 8630420 8630421 8630423 8630424 8630425	
<b>Slipenetting Rondeller 400 mm</b> Korning 60 Korning 80 Korning 100 Korning 120 Korning 150 Korning 180	8630440 8630441 8630442 8630443 8630444 8630445	
<b>Slipepads</b> Gulvpads 400 mm Sort Gulvpads 400 mm Brun Gulvpads 400 mm Grønn Gulvpads 400 mm Blå Gulvpads 400 mm Rød Gulvpads 400 mm Hvit Gulvpads 400 mm Beige Gulvpads 400 mm Naturhår	8630306 8630318 8630307 8630317 8630308 8630310 8630309 8630319	

## 2. Produktinformasjon

---

### Tilbehør Columbus maskin

#### 2.3.2 Børsteskiver

Produkt	IBG Bestillingsnummer	
<b>Skurebørste</b> Til rengjøring av harde gulvbelegg (PVC, linoleum og stein)	8630303	
<b>Poleringsbørste</b> Til polering av hardbelegg (PVC, linoleum og stein)	8630304	

#### 2.3.3 Slipeskiver + tilbehør

---

##### Slipeskive av metall

Med Wolfram Carbide korning 14, 24 og 36, åpent bestrødd

Korning 14

86340714

Korning 24

86340524

Korning 36

8640536

Til de fleste slipeoppdrag.



##### Slipetallerken med 5 runde steiner

Korning 16

8630413

Til sliping av undergulv og hard sparklemasse, støpeasfalt og betong. Veldig god angrepsflate pga. skarpe kanter på de koniske steinene.



##### Stålbørstetallerken med 6 stålbørster

8630405

Til fjerning av sintersjiktet som dannes etter legging av anhydrit- og magnesit-sparkel. Fjerning av skumrester, mørtelsprut, fargerester osv.



### 3. Erklæring av ansvarsforhold

---

#### Maskinbyggingstype

Fabrikat: Enskivers slipemaskin  
Type: Mod. 145  
Serie: Står på maskinens skilt  
Byggeår: Står på maskinens skilt  
Maskinene er bygget etter følgende bestemmelser:

EU-maskinregulering 89/392/EWG endret av  
EU-regulering 91/368/EWG og 93/44/EWG  
EU-lavspenningsreguleringer 73/23/EWG endret av  
EU-regulering 93/68/EWG.

Sluttprodusent: Max Janser  
Maschinen und Gerätebau  
Böblinger Strasse 91  
D-71139 Ehningen  
Tyskland

Harmoniserte standarder:  
DIN EN 292 Sikkerhet for maskiner, apparater og anlegg.  
DIN EN 60 204.1 Elektrisk utrustning for industrimaskiner.

Tekniske normer og spesifikasjoner:  
DIN VDE 0700 del 1/ 4.88 og del 205/2.87

Teknisk dokumentasjon: En fullstendig teknisk dokumentasjon er tilgjengelig.

#### EU-tilpassede maskiner

Vi erklærer at det er under vårt ansvar at dette produkt er i overensstemmelse med følgende standarder:  
EN 292 i samsvar med reguleringer 89/392/EWG



ppa. W.Müller

i.V. H.Serediuk

## 4. Brukerveiledning Columbus slipemaskin

---

### 4.1 Montere styrehåndtak

Skru først styringsstangen på maskinskroget med de 4 festemutterne og dra godt til med en 13 mm fastnøkkel.

Koble til den elektriske forbindelsen mellom styrehåndtak og maskinhodet.

Trekk opp utløserhåndtaket på høyre side av styrehåndtaket, og sving fremover til styrehåndtaket står loddrett og klikker på plass.

### 4.2 Sette på og skifte tilleggsutstyr

Manuelt:

Trekk ut nettkontakten

Vipp maskinen bakover og legg styrehåndtaket på gulvet

Sett tilleggsutstyret på bajonettkoblingen med en lett venstredreining.

For å ta ut tilleggsutstyret, dra det rykkvis mot høyre og løft det ut av bajonettkoblingen.

Maskinelt:

Koble inn nettkontakten

Legg tilleggsutstyret til maskinen på gulvet.

Vipp maskinen lett bakover, kjør over tilleggsutstyret og sett på maskinhodet.

Det underlagte tilleggsutstyret blir fanget og festet maskinelt på maskinhodet.

### 4.3 Oppstart av maskinen

Sett i nettstøpslet.

NB: Før maskinen sikkert og fast med begge hender ved oppstart og arbeid, ikke hold krampaktig!

Vipp styringsstanga i ønsket , anatomisk arbeidsstilling ved å dra i den høyre nedre armen, og la det klikke på plass. Slipp armen.

Trykk på knappen på baksiden av girksassa og betjen bryterhåndtaket (sikring mot ubevoktet start).

Slipp tasten når maskinen har startet.

Ved å slippe bryterknappene, stopper maskinen.

For å skru på og ved arbeid, holder det å betjene en av de to bryterknappene.

### 4.4 Arbeidsmåte

Disse slipemaskinene er selvgående, dvs. at de styres mot høyre eller venstre ved lett heving eller senking av styringsstanga.

INFO: Kjøreretning mot venstre - senk styringsstanga lett

Kjøreretning mot høyre - hev styringsstanga lett

NB: Legg kableen over skulderen for å unngå overkjøring av kableen under arbeidet.

### 4.5 Flytting av maskinen

For å flytte maskinen stilles styrehåndtaket loddrett. Da kan maskinen lett vippes bakover og flyttes problemfritt.



## 5. Pleie og vedlikehold

---



Maskin og tilbehør skal beskyttes mot fuktighet, frost og langvarig, direkte sollys.



Motoren og drevet til maskinen er vedlikeholdsfritt, men avleiret smuss under beskyttelses hetten må fjernes regelmessig, slik at motoren får nok kjøling.



Maskin og tilleggsutstyr skal kun renses med tørr eller moderat fuktet klut tilsatt milde rengjøringsmidler. Ingen våtrengjøring da dette kan svekke den elektriske sikkerheten.



Vedlikehold med hensyn til maskin og elektrisk utstyr (inkludert skifte av tilkoblingsledningen og skifte av kullbørstene på kollektoren til sugemotorene) skal kun utføres av tillatte kundeservice-steder eller tilsvarende utdannede fagfolk.



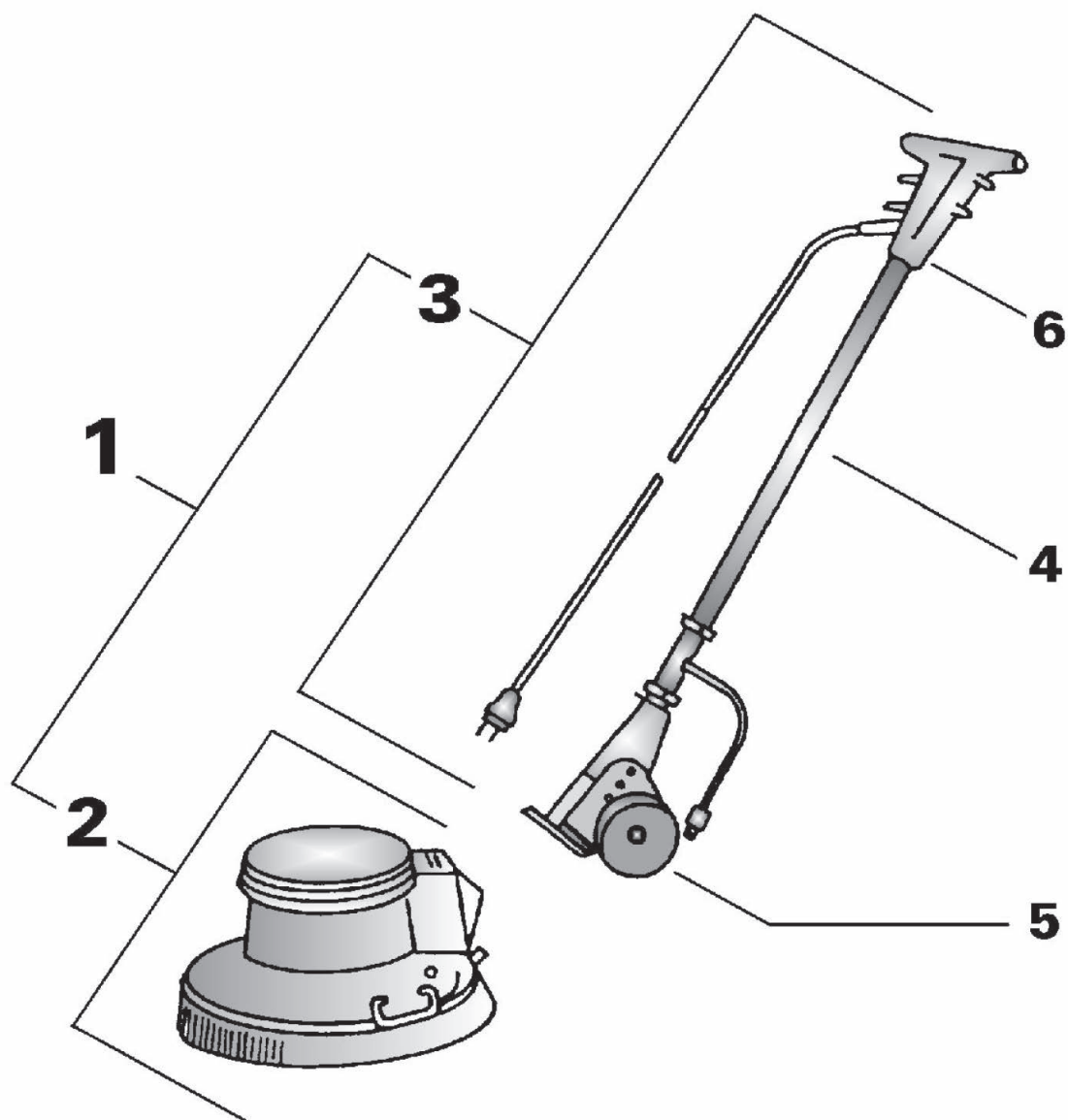
Etter ca. 600 driftstimer skal kullbørstene på kollektoren til støvsugeren skiftes.



Ved bruk av skjøteledninger eller skifte av tilkoblingsledninger må den av oss foreskrevne utførelsen av PVC-ledning H05W-F etter DIN 57281 ikke avvikes. Stikkontaktene må være av gummi eller PVC. Ved skifte av tilkoblingsledninger skal det tas hensyn til sikkerhetsforholdsreglene i kapittel 4.

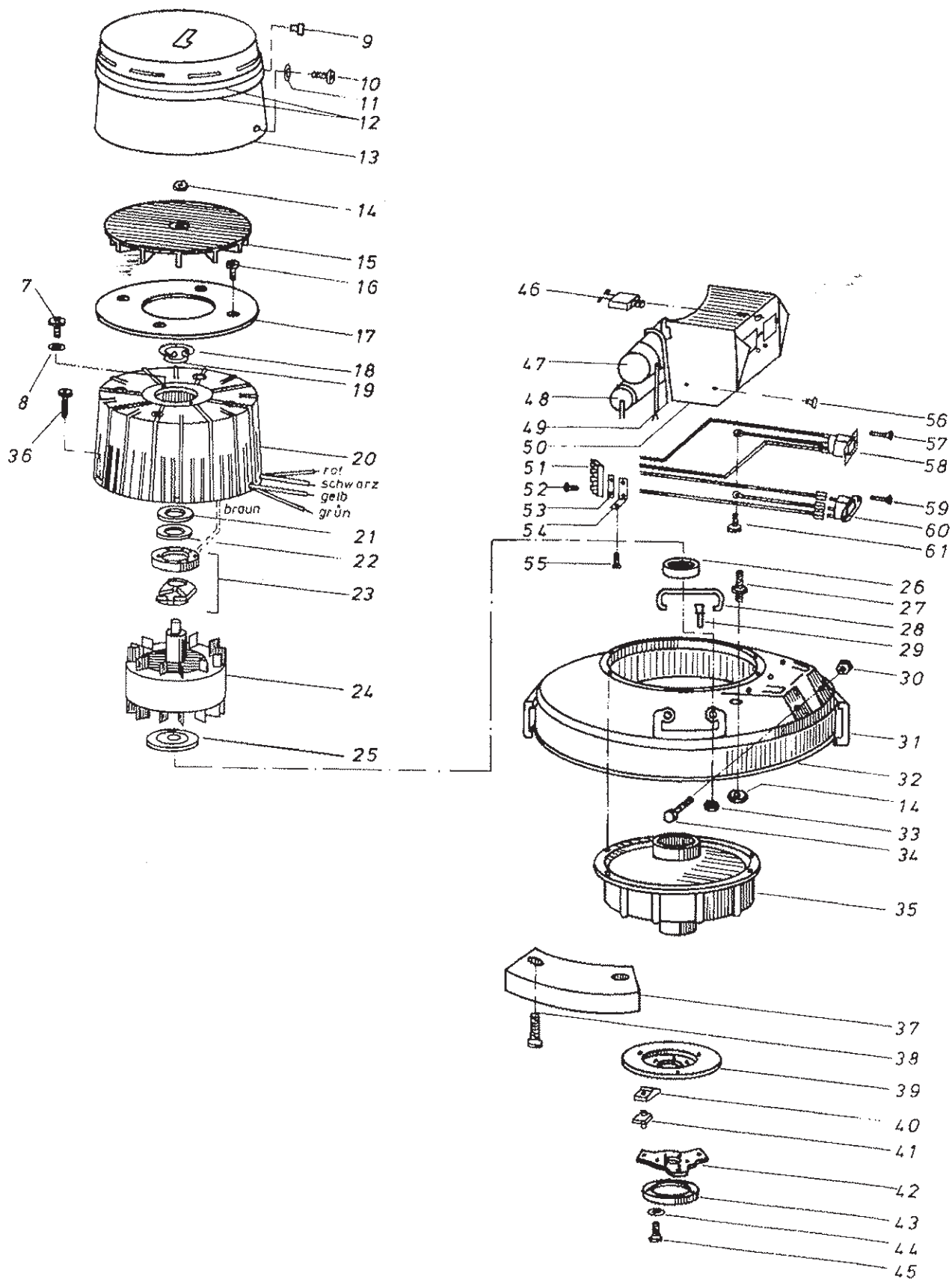
## 6. Oversikt over reservedeler

---



1. Slipemaskin komplett Columbus mod. 145
2. Maskinhode
3. Styringsstang komplett
4. Styringsrør
5. Understell med hjul
6. Håndtak og koblingshus komplett

# 6.1 Reservedeler maskinhode komplett

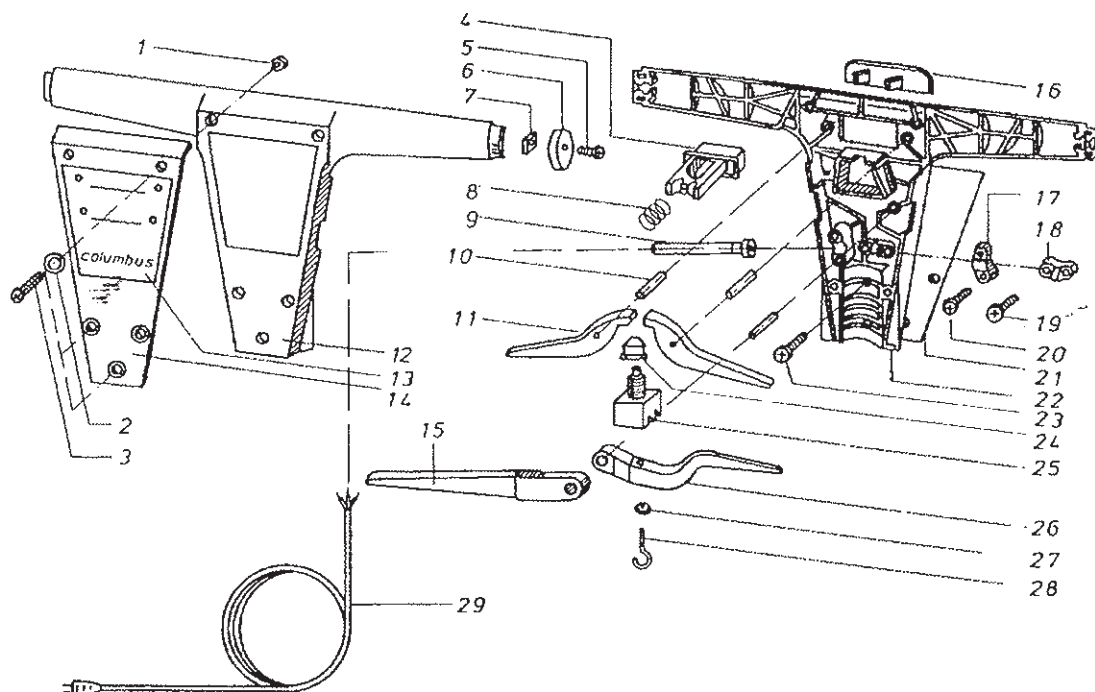


## 6.1 Reserveredeler maskinhode komplett

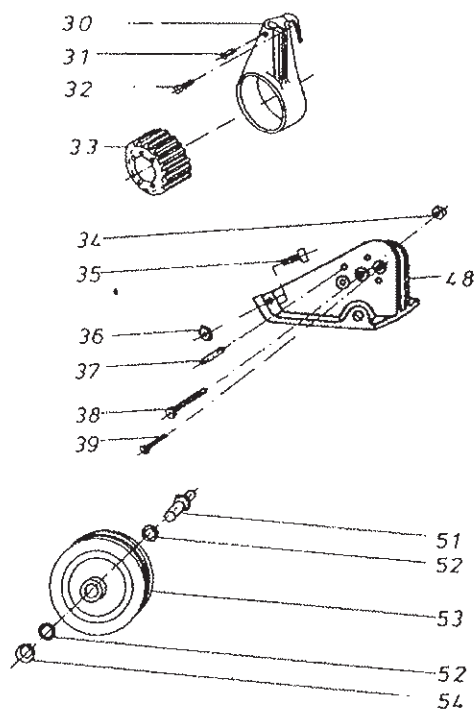
Bildnr.	Delnr.	Produkt
1	112500026	Maskinhode mod. 145 (uten styrehåndtak)
7	000304016	Sylinderhodeskrue M4*16 DIN 84 gal. versjon
8	017410004	Låseskive J 4,3 DIN 6797 gal.vers.
9	112500006	Plugg
10	006706025	Sylinderhodeskrue M6*25 DIN 7984 gal.vers.
11	017410005	Låseskive J 5,3 DIN 6797 gal.vers.
12	112400001	Beskyttelsesring mod. 145/155
13	112400032	Beskyttelsesdeksel
14	112400068	Sekskantmutter m 12 1
15	112400151	Kjølevifte mod. 145/155
16	005504008	Senkeskrue m4*8 DIN 965 gal.vers.
17	112400137	Dekkskive mod. 145
18	017000281	Sikringsring D=28*1,2 f.boring regelaf.(?) DIN472
19	015501203	Passkive 12*18*0,3 DIN 988
20	112500060	Motorboks med stator mod. 145 (AB M-NR.51158)
21	112400140	Utligningsskive K2
22	050204008	Kulelager 6001-2RS enrads / 12*28*8
23	112700008	Sentrifugalbryter 1500 W mod. 145/155
24	112500061	Rotor mod.145 (AB MASCH NR. 51158)
25	112400136	Nylonring
26	050240002	Kulelager E 20 enrads / 20*47*12
27	112400067	Slangefeste
28	112400064	Bærehåndtak
29	112400065	Bolter
30	013700008	Sekskantmutter M8 ripp (lignende DIN 6923)
31	112400030	Støtring mod. 145/155
32	112400056	Maskinhode mod. 145
33	012300006	Låsemutter selvsikrende M6 DIN 985 gal.vers.
34	004608050	Sekskantskrue m8*50 DIN 933 gal.vers.
35	112700130	Planetdrev 3 hjul mod. 145/155- ny utførelse
36	000305035	Sylinderhodeskrue m5'35 DIN 84 gal.vers.
37	112400133	Motvekt mod. 145
38	004006025	Sylinderhodeskrue M6*25 DIN 912 gal.vers.
39	112400046	Mellomskive mod.145, mod. 155
40	112300021	Låsestykke mod. 145, mod 155
41	112400069	Medbringerbolt mod. 145, mod. 155
42	112200014	Segmentskive mod. 145/155
43	112300022	Sentreringsring
44	017410006	Låseskive J 6.4 DIN 6797 gal.vers.
45	006706020	Sylinderhodeskrue M6*20 DIN 7984 gal.vers.
46	112500010	Motorvern bryter mod. 145
47	112500030	Startkondensator 120 MF mod. 145 (380 V)
48	112700011	Driftskondensator 20 MF mod. 145
49	112700013	Kabelbånd TY 26m
50	112700005	Kontaktor
51	112500013	Klemliste (4-polig)
52	006803016	Linseskruer M3*16 DIN 7985 gal.vers.
53	112700016	Isolasjon for lustreklemme
54	112700017	Vinkel for lustreklemme
55	005504008	Senkeskrue M4*8 DIN 965 gal.vers.
56	112500011	Plastplugg
57	006803008	Linseskruer M3*8 DIN 7985 gal.vers.
58	112500004	Stikkontakt kald
59	005503010	Senkeskrue M3*10 DIN 965 gal.vers.
60	112500012	Stikkontakt varm 6061.5 mod. 145/155
61	006804005	Linseskruer M4*5 DIN 7985 gal.vers.

# 6.2 Reservedeler girkasse, understell og føringsrør komplett

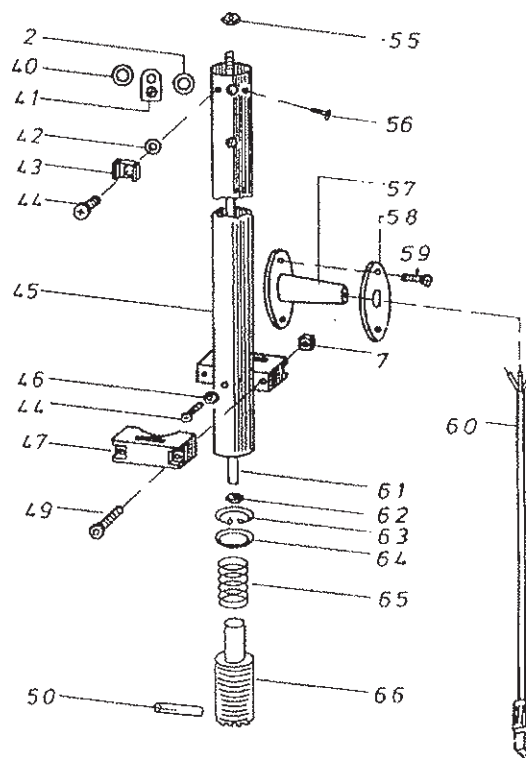
## Girkasse



## Understell



## Føringsrør



## 6.2 Reservedeler girkasse, understell og føringsrør komplett

Bildnr.	Delnr.	Produkt
1	011500006	6kantmutter M6 DIN 934 gal. vers.
2	112400008	Sikringssskive
3	006706050	Sylinderhodeskrue m6*50 DIN 7984 gal.vers.
4	112400119	Bryter knapp
5	005505012	Senkeskrue M5*12 DIN 965 gal.vers.
6	112400054	Tetningslokk
7	010800005	Firkantmutter M5 DIN 557 gal.vers.
8	112400121	Trykkfjær
9	112400057	Kabelavlaster mod. 145/155
10	020106036	Sylinderstift 6m6 36 DIN 7
11	112400004	Bryter håndtak
12	112400024	Bryter deksel overdel
13	112700019	Betjeningsskilt
14	112700030	Blikkplate-overdel
15	112400006	Heve- og senkehåndtak
16	112400118	Sikkerhetsbryter
17	112700032	Strekkavlastningsfeste
18	112400148	Strekkavlastningsfeste
19	006405005	Linseplateskrue M4,2*16 DIN 7981 gal.vers.
20	006405006	Linseplateskrue M4,2*19 DIN 7981 gal.vers.
21	112700031	Blikkplate-underdel
22	112400025	Bryter deksel underdel
23	006706040	Sylinderhodeskrue M6*40 DIN 7984 gal.vers.
24	112400120	Gummikappe
25	112200038	Bryter
26	112400005	Utløserhåndtak for vanntank
27	011700004	6kantmutter m4 DIN 439 gal.vers.
28	112400035	Øyeskrue M4*15
29	112400038	Kabel komplett med stikkontakt (L=12 m) mod.145/155
30	112400029	Håndtaksholder mod. 145/155
31	021804008	Halvsplittnagle D= 4*8 DIN 1476-stål
32	004006025	Sylinderhodeskrue M6*25 DIN 912 gal.vers.
33	112400091	Tannhjul mod. 145/155
34	013700008	6kantmutter M8 RIPP (lignende DIN 6923)
35	004008025	Sylinderhodeskrue M8*25 DIN 912 gal.vers.
36	011500008	6kantmutter M8 DIN 934 gal.vers.
37	022006036	Spennhylse D= 6*36 DIN 1481
38	006708060	Sylinderhodeskrue M8*60
39	007208025	Senkeskrue M8*25 DIN 7991 gal.vers.
40	014600061	Skive A 6,4 DIN 6797 gal.vers.
41	112700029	Jordingstegn
42	017410004	Tannskive J 4,3 DIN 6797 gal.vers.
43	112400108	Klembøyle
44	006804008	Linseskruer M4*8 DIN 7985 gal.vers.
45	112400099	Styringsrør mod. 145/155
46	011700004	6kantmutter M4 DIN 439 gal.vers.
47	112400040	Tankholder mod. 145/155
48	112700100	Holder for hjul mod. 145/155
49	004005045	Sylinderhodeskrue M5*45 DIN 912 gal.vers.
50	022004020	Spennhylse D= 4*20 DIN 1481
51	112400088	Hjulaksel mod. 145/155
52	015501204	Passkive 12*18*0,5 DIN 988
53	112700105	Hjul stor D= 125 mm mod. 145/155
54	016900121	Sikringsring D=12*1,0 for aksel regelutførelse DIN 471
55	012300005	Låsemutter M5 DIN 985 gal.vers.
56	006804005	Linseskruer M4*5 DIN 7985 gal.vers.
57	112400058	Kabelmuffe med flens
58	112200039	Flensskål
59	005503010	Senkeskrue M3*10 DIN 965 gal.vers.
60	112700124	Kabel med stikkontakt (L=1,25m) mod. 145/155
61	112400101	Trekkstang
62	011500005	6mutter m5 DIN 974 gal.vers.
63	017000261	Sikringsring d=26*1,2 for boring regelutførelse DIN 472
64	112400104	Skive
65	112200018	Trykkfjær
66	112700028	Låsehode mod. 145/155

# Nyhet ekstrautstyr

TRIVO-DISC MONTERES PÅ COLUMBUS SLIPEMASKIN FOR FINSLIPING AV PARKETT



Parkettslipeskive Trivo-Disc med 3 stk 150 mm rondeller

Varenr.: 8630350

## TRIVO-DISC

Den innovative, selvdrevne TRIVO-DISC oppnår perfekt overflatekvalitet for finsliping av parkett.

### SPESIELLE FUNKSJONER:

- Jevn og stille drift ved beltedreven teknologi
- Små hull i de 3 platene så vel som i sandpapiret forhindrer tilstopping og garanterer en høy finish og overflatekvalitet. Samtidig unngås for høy temperatur og slipemiddelets levetid forlenges og materialkosnader pr jobb blir lavere.
- Åpen konstruksjon for optimal vakuumpåvirkning
- Lett å bruke, enkel å rengjøre
- Å konvertere Columbus mod. 145 SH for å kunne bruke TRIVO-DISC er veldig enkelt og kan gjøres i løpet av få minutter.
- De selvdrevne borreplatene (diameter 150 mm) slår ca 600 rpm for effektiv fjerning.

### RESULTATET

- Økt effektivitet
- Perfekt parkett overflatekvalitet
- Effektiv arbeidsmåte som reduserer materialforbruk og arbeidskostnader

### TEKNISKE SPESIFIKASJONER

- 3 støtte-disker Ø 150 mm
- Arbeidsbredde 400 mm
- Vekt 7 kg

### TILBEHØR TRIVO-DISC:



#### SLIPEKIVE DIAMANT TIL TRIVO-DISC

Varenr.: 8630353

Monteres på Trivo-Disc. Meget effektiv for veldig harde overflater som 2-k lakker, DD lakk, UV- og LED-behandlede overflater.



#### FIBERPAD TIL TRIVO-DISC 150MM

Varenr.: 8630352

Ved bruk av fiber pad får man frem trestrukturen, og får et mer levende gulv. Fiber pad kan også brukes til å dyprense tre, sten og metall.

## INDUSTRI OG BOLIGPRODUKTER AS

